

Darlehensbedingungen

Nachrangdarlehen mit qualifiziertem Rangrücktritt
und vorinsolvenzlicher Durchsetzungssperre

Emissionsbezogene Angaben	
Darlehensnehmer:	
SNI Immoreal GmbH, Oberhaching vertreten durch Herrn Christian Niedermeier (Geschäftsführer) Geschäftsadresse: Münchner Str. 25a, 82041 Oberhaching, Handelsregister: Amtsgerichts München unter HRB 229796	
Projektbezogene Angaben:	
Projekt-Name und -ID: SNI_Nachrangdarlehen_5,50%_01.2021_06.2023 Darlehenszweck: Weiterleitung der Darlehensvaluta in Form eines Weiterleitungskredits an den Projektinhaber zum Zweck der Umsetzung einer Immobilienprojektfinanzierung und Deckung der Transaktionskosten dieser Finanzierung. (Hinweis: Details ergeben sich aus den Allgemeinen Darlehensbedingungen und der Projektbeschreibung) Funding-Schwelle: EUR 0 Funding-Limit: EUR 5.000.000 Funding-Zeitraum: 01.02.2021 bis 31.01.2022 (einmalige oder mehrmalige Verlängerung möglich bis zu einem maximalen Gesamt-Zeitraum von 24 Monaten)	
Individueller Darlehensbetrag: siehe Zeichnungsschein Hinweis: Der Darlehensbetrag muss mindestens EUR 500 betragen und durch 100 teilbar sein (z.B. EUR 1.500). Bitte überweisen Sie den gesamten Betrag innerhalb von drei Werktagen ab Vertragschluss auf das untenstehende Projekt-Treuhandkonto. Der Vertrag ist hinfällig, wenn Sie Ihre Einzahlung nicht spätestens innerhalb von zwei Wochen geleistet haben (Ziffer 2.2 der Allgemeinen Darlehensbedingungen).	
Zins- und Tilgungsleistungen:	
Feste Verzinsung: 5,50 % p.a. (act/365) - Der Emittent gewährt dem Anleger weiter einen Zinsbonus in Höhe von 1,00 % über die gesamte Laufzeit des Nachrangdarlehens, wenn der Anleger bis einschließlich dem 31.03.2021 investiert (Early-Bird-Bonus). Dadurch erhöht sich die Verzinsung auf jährlich 6,50 % (act/365). Endfällige Zinszahlung und Tilgung des gesamten Darlehensbetrages am 30.06.2023 („ Rückzahlungstag “). (vgl. Ziffer 7.1 der Allgemeinen Darlehensbedingungen zur Möglichkeit der Rückzahlung innerhalb eines zwölf Monate langen Rückzahlungsfensters („ Rückzahlungsfenster “), jeweils sechs Monate vor und nach diesem Tag mit Verzinsung bis zum Tag der tatsächlichen Rückzahlung innerhalb des Rückzahlungsfensters)	
<u>Kontodaten des Zahlungsdienstleisters (Projekt-Treuhandkonto):</u>	
Kontoinhaber:	Secupay AG
IBAN:	DE62850400611005502082
BIC:	COBADEFFXXX
Verwendungszweck:	„TA-Nummer“ (wird nach der Zeichnung vom System vergeben)
Anlagen zu den Darlehensbedingungen:	
<ul style="list-style-type: none">• Anlage 1 – Risikohinweise• Anlage 2 – Projektbeschreibung	

- Anlage 3 – Widerrufsbelehrung und Hinweis auf das Widerrufsrecht

Risikohinweis: Bei qualifiziert nachrangig ausgestalteten Darlehen trägt der Darlehensgeber ein Risiko, das höher ist als das Risiko eines regulären Fremdkapitalgebers und das über das allgemeine Insolvenzausfallrisiko hinausgeht. Sämtliche Ansprüche des Darlehensgebers aus dem Nachrangdarlehensvertrag – insbesondere die Ansprüche auf Zinszahlung und Tilgung – können gegenüber dem Darlehensnehmer nicht geltend gemacht werden, wenn dies für den Darlehensnehmer einen bindenden Grund für die Eröffnung eines Insolvenzverfahrens, d.h. Zahlungsunfähigkeit oder Überschuldung, herbeiführen würde oder wenn in diesem Zeitpunkt bereits ein solcher Insolvenzgrund vorliegt oder wenn der Darlehensnehmer negatives Eigenkapital hat (d.h. wenn er rechnerisch überschuldet ist). Dies bedeutet, dass die Ansprüche aus dem Nachrangdarlehen bereits dann nicht mehr durchsetzbar sind, wenn der Darlehensnehmer zum Zeitpunkt des Zahlungsverlangens zahlungsunfähig oder überschuldet ist oder dies zu werden droht. Die Ansprüche des Darlehensgebers wären dann dauerhaft in ihrer Durchsetzung gesperrt, solange und soweit die Krise des Darlehensnehmers nicht behoben wird. Dies kann dazu führen, dass diese Ansprüche bereits außerhalb eines Insolvenzverfahrens dauerhaft nicht durchsetzbar sind.

Zahlungsunfähigkeit liegt vor, wenn der Darlehensnehmer nicht in der Lage ist, seine fälligen Zahlungspflichten zu erfüllen. Überschuldung liegt vor, wenn das Vermögen des Darlehensnehmers dessen bestehende Verbindlichkeiten nicht mehr deckt, es sei denn, es liegt eine positive Fortbestehensprognose vor (d.h. die Prognose über die Fortführung des Unternehmens des Darlehensnehmers ist nach den Umständen überwiegend positiv). Diese gesetzlichen Vorschriften können sich mit Wirkung für die Zukunft verändern. Damit würden sich auch die Voraussetzungen verändern, unter denen die Durchsetzung der Ansprüche aus dem Darlehensvertrag möglich ist.

Die Nachrangforderungen des Darlehensgebers treten außerdem im Falle der Durchführung eines Liquidationsverfahrens und im Falle der Insolvenz des Darlehensnehmers im Rang gegenüber sämtlichen gegenwärtigen und künftigen Forderungen aller anderen Gläubiger des Darlehensnehmers zurück. Die Nachrangforderungen werden also erst nach diesen anderen Forderungen bedient, falls dann noch verteilungsfähiges Vermögen vorhanden sein sollte. Das Nachrangkapital dient den nicht im Rang zurückgetretenen Gläubigern als Haftungsgegenstand.

Dies kann zum Totalverlust des investierten Kapitals führen.

Aufgrund dieser eigenkapitalähnlichen Haftungsfunktion des Nachrangkapitals trifft den Darlehensgeber ein unternehmerisches Verlustrisiko. Der Darlehensgeber erhält aber keine gesellschaftsrechtlichen Mitwirkungs- und Kontrollrechte. Er hat damit nicht die Möglichkeit, auf die Realisierung dieses unternehmerischen Risikos einzuwirken, insbesondere verlustbringende Geschäftstätigkeiten des Darlehensnehmers zu beenden, bevor das eingebrachte Kapital verbraucht ist. Mit dieser vertraglichen Gestaltung werden aus Sicht des Darlehensgebers die Nachteile des Fremdkapitals (insbesondere keine Gewinn- und Vermögensbeteiligung des Darlehensgebers, kein Einfluss auf die Unternehmensführung des Darlehensnehmers und keine sonstigen Mitwirkungs- und Informationsrechte des Darlehensgebers) mit den Nachteilen des Eigenkapitals (Beteiligung des Darlehensgebers am unternehmerischen Risiko, keine Insolvenzantragspflicht des Darlehensnehmers bei fehlender Möglichkeit der Rückzahlung) verbunden. Für den Darlehensgeber bedeutet dies, dass das von ihm übernommene Risiko in gewisser Hinsicht sogar über das unternehmerische Risiko eines Gesellschafters hinausgehen kann. Bitte lesen Sie die ausführlichen Risikohinweise (Anlage 1).

Hinweis: Das Projektprofil und die Projektbeschreibung auf der Funding-Page erheben nicht den Anspruch, alle Informationen zu enthalten, die für die Beurteilung der

angebotenen Anlage erforderlich sind. Bitte nutzen Sie die Möglichkeit, dem Darlehensnehmer Fragen zu stellen, informieren Sie sich aus unabhängigen Quellen und holen Sie fachkundige Beratung ein, wenn Sie unsicher sind, ob Sie diesen Darlehensvertrag abschließen sollten.

Allgemeine Darlehensbedingungen („ADB“)

Präambel

Der Darlehensnehmer möchte einem Projektinhaber („**Projektinhaber**“) ein Darlehen („**Weiterleitungskredit**“) gewähren, das der Projektinhaber für die Umsetzung der in der Projektbeschreibung näher beschriebenen unternehmerischen Wachstumsstrategie („**Projekt**“) verwenden möchte. Der Darlehensgeber möchte ihm einen Teil des hierfür erforderlichen Kapitals in Form eines zweckgebundenen, qualifiziert nachrangigen Darlehens („**Darlehen**“) zur Verfügung stellen. Bei dem Darlehen handelt es sich um eine unternehmerische Finanzierung mit einem entsprechenden unternehmerischen Verlustrisiko. Das Darlehen soll aus Mitteln zurückgezahlt werden, die der Darlehensnehmer gemäß dem Weiterleitungskredit vom Projektinhaber erhält. Voraussetzung für die rechtzeitige und vollständige Leistung des Kapitaldienstes durch den Projektinhaber ist, dass dieser das geplante Projekt erfolgreich durchführen kann.

Das Darlehen ist Teil einer Schwarmfinanzierung („**Crowdfunding**“) in Form einer Vielzahl von Teil-Darlehen von verschiedenen Darlehensgebern („**Teil-Darlehen**“). Die Teil-Darlehen sind bis auf die Darlehensbeträge identisch ausgestaltet und werden über die Webseiten www.investcrowd.de und www.sni-immoreal.de/crowdfunding vermittelt („**Plattform**“; der Betreiber dieser Plattformen, Investkonzepte GmbH, Otto-Heilmann-Str. 17, 82031 Grünwald, im Folgenden „**Plattformbetreiber**“).

Dies vorausgeschickt, vereinbaren die Parteien das Folgende:

1. Darlehensgewährung; Darlehenszweck

1.1 Der Darlehensgeber gewährt dem Darlehensnehmer ein zweckgebundenes Darlehen in der im Zeichnungsschein angegebenen Höhe („**Darlehensbetrag**“).

1.2 Der Darlehenszweck („**Darlehenszweck**“) ergibt sich aus den Emissionsbezogenen Angaben und der näheren Beschreibung in der Anlage „Projektbeschreibung“ („**Projektbeschreibung**“). Falls dies in den Emissionsbezogenen Angaben ausdrücklich vorgesehen ist, umfasst der Darlehenszweck außerdem die Deckung der Transaktionskosten für die Finanzierung durch dieses Crowdfunding.

2. Zeichnungserklärung; Vertragsschluss

2.1 Der Darlehensnehmer gibt durch das Einstellen und Freischalten des Projekts auf der Plattform ein rechtlich bindendes **Angebot** zum Abschluss des Darlehensvertrags an interessierte Investoren ab. Dieses Angebot endet entweder mit dem Ende des Funding-Zeitraums oder mit dem Erreichen des Funding-Limits (gemäß den Emissionsbezogenen Angaben).

Der Darlehensgeber muss bei der Plattform registriert und zum Investieren freigeschaltet sein. Er nimmt das Vertragsangebot des Darlehensnehmers durch das vollständige Ausfüllen des

auf der Plattform dafür vorgesehenen Online-Formulars und das Anklicken des Buttons „**Jetzt zahlungspflichtig investieren**“ in rechtlich bindender Form an („**Zeichnungserklärung**“).

Der Plattformbetreiber leitet die Zeichnungserklärung als Bote an den Darlehensnehmer weiter. Der Vertrag kommt mit dem Zugang der Zeichnungserklärung beim Darlehensnehmer zustande („**Vertragsschluss**“). Der Darlehensnehmer bestätigt gegenüber dem Darlehensgeber durch Nachricht an die in dem Zeichnungsschein genannte Adresse („**autorisierte Adresse**“, vgl. hierzu noch Ziffer 10.4) den Zugang der Zeichnungserklärung („**Zugangsbestätigung**“).

2.2 Der individuelle Vertragsschluss steht unter der **auflösenden Bedingung**, dass der Darlehensgeber den Darlehensbetrag nicht innerhalb von **zwei Wochen** ab Vertragsschluss entsprechend den in Ziffer 4 geregelten Bestimmungen einzahlt („**Individual-Einzahlungsbedingung**“).

2.3 Es wird klargestellt, dass durch die Abgabe einer Zeichnungserklärung weder im Verhältnis zwischen Darlehensgeber und Darlehensnehmer noch im Verhältnis der einzelnen Darlehensgeber untereinander ein Gesellschaftsverhältnis begründet wird. Weiterhin wird klargestellt, dass der Plattformbetreiber nicht Partei des Darlehensvertrags wird.

3. Zustandekommen des Fundings, Funding-Zeitraum

3.1 Die Wirksamkeit aller rechtlichen Verpflichtungen aus dem Darlehensvertrag mit Ausnahme der in Ziffer 10.2 geregelten Geheimhaltungspflichten (vgl. auch die in Ziffer 10.3 geregelte Wettbewerbsschutzklausel) steht unter der **auflösenden Bedingung**, dass bis spätestens zum Ende des Funding-Zeitraums (gemäß den Emissionsbezogenen Angaben) nicht so viele Zeichnungserklärungen für Teil-Darlehen abgegeben werden, dass in der Summe aller gezeichneten Teil-Darlehens-Beträge insgesamt die **Funding-Schwelle** (gemäß den Emissionsbezogenen Angaben) erreicht wird („**Kollektiv-Zeichnungsbedingung**“). Wird die Funding-Schwelle nicht erreicht, sind also alle Verpflichtungen aus diesem Vertrag hinfällig, lediglich die Geheimhaltungspflicht bleibt bestehen.

3.2 Der Darlehensnehmer hat das Recht, den Funding-Zeitraum ein- oder mehrmalig bis zu einem maximalen Gesamtzeitraum von 12 Monaten zu **verlängern**. Über jede Verlängerung wird der Darlehensnehmer die Darlehensgeber, die bereits verbindliche Zeichnungserklärungen abgegeben haben, in Kenntnis setzen („**Verlängerungs-Mitteilung**“).

3.3 Greift die in Ziffer 3.1 genannte Bedingung, so ist das **Funding gescheitert**. Alle bereits geschlossenen Teil-Darlehensverträge werden endgültig unwirksam. Der Darlehensnehmer teilt dies dem Darlehensgeber mit („**Rückabwicklungs-Mitteilung**“).

Der Darlehensnehmer verpflichtet sich gegenüber dem Darlehensgeber, im Verhältnis zum Zahlungsdienstleister dafür Sorge zu tragen, dass in diesem Fall die bereits eingezahlten Beträge unverzinst und ohne Kosten für den jeweiligen Darlehensgeber an den Darlehensgeber zurückgewährt werden. Die Rückgewähr erfolgt mit befreiender Wirkung für den Darlehensnehmer auf das im Zeichnungsschein genannte Konto („**autorisiertes Konto**“, vgl. hierzu noch

Ziffer 10.4). Es wird klargestellt, dass keine Gesamtgläubigerschaft der Darlehensgeber besteht.

4. Fälligkeit; Darlehenseinzahlung

4.1 Der Darlehensbetrag ist bei Vertragsschluss (Ziffer 2.1) zur Zahlung fällig. Er ist innerhalb von drei Werktagen auf das Treuhandkonto zu überweisen (der Tag der Gutschrift auf dem Treuhandkonto bezogen auf dieses Darlehen der „**Einzahlungstag**“). Bei Nichtzahlung innerhalb von zwei Wochen ab Vertragsschluss ist der Vertrag hinfällig (Ziffer 2.2).

4.2 Mit der Einzahlung auf dem Treuhandkonto hat der Darlehensgeber seine Zahlungsverpflichtung gegenüber dem Darlehensnehmer erfüllt.

5. Darlehensauszahlung

5.1 Nach dem Erreichen des Funding-Limits oder dem Ende des Funding-Zeitraums werden zunächst diejenigen Teil-Darlehensbeträge in einer Tranche vom Zahlungsdienstleister an den Darlehensnehmer ausgezahlt, die keinem Widerrufsrecht unterliegen oder die widerrufsfrei sind (bei denen ein Widerrufsrecht also nicht ausgeübt wurde und nicht mehr ausgeübt werden kann).

5.2 18 Tage später werden in einer weiteren Tranche die restlichen Darlehensbeträge ausgezahlt, für die zu diesen Zeitpunkten das Widerrufsrecht nicht ausgeübt wurde (der Tag dieser Auszahlung bezogen auf dieses Darlehen der „**Auszahlungstag**“).

5.3 Der Darlehensnehmer ist berechtigt, bereits zuvor auf eigene Kosten zu veranlassen, dass der Zahlungsdienstleister Teil-Darlehensbeträge an ihn auszahlt, sobald und soweit

- die Funding-Schwelle überschritten ist und durch Widerrufe nicht wieder unterschritten werden kann und
- die abgerufenen Teil-Darlehensbeträge keinem Widerrufsrecht unterliegen oder widerrufsfrei sind.

5.4 Falls die Emissionsbezogenen Angaben ausdrücklich vorsehen, dass der Darlehenszweck die Deckung der Transaktionskosten dieser Finanzierung umfasst, kann die Vergütung, die der Plattformbetreiber vom Darlehensnehmer für die Abwicklung des Crowdfunding-Prozesses und die Vermittlung der Darlehensverträge erhält, vom Zahlungsdienstleister unmittelbar an den Plattformbetreiber ausgezahlt werden bzw. die Vergütung für die Abwicklung über den Zahlungsdienstleister direkt von diesem einbehalten werden. Die Höhe dieser Vergütung ergibt sich aus den vergütungsbezogenen Informationen, die der Darlehensgeber vom Plattformbetreiber erhält.

6. Reporting

6.1 Dem Darlehensgeber stehen keine Mitwirkungs-, Stimm- oder Weisungsrechte in Bezug auf den Darlehensnehmer zu. Der Darlehensnehmer wird den Darlehensgeber während

der Laufzeit des Darlehens – sofern in der Projektbeschreibung nicht abweichend angegeben – regelmäßig in Einklang mit den jeweils aktuell geltenden „Reporting Guidelines für Crowdfunding-Plattformen im Bundesverband Crowdfunding e.V.“ (verfügbar unter <http://www.bundesverband-crowdfunding.de/reporting-guidelines-fuer-crowdfunding-plattformen-im-bundesverband-crowdfunding-e-v/>) informieren. Er wird dabei zumindest die allgemeinen Anforderungen sowie die speziellen Anforderungen für Unternehmensfinanzierung einhalten.

6.2 Die vorstehend genannten Unterlagen macht der Darlehensnehmer dem Darlehensgeber über die Plattform in elektronischer Form (PDF) zugänglich.

6.3 Der Darlehensgeber hat die in Ziffer 10.2 geregelte Vertraulichkeitsverpflichtung und die in Ziffer 10.3 geregelte Wettbewerbsschutzklausel zur Kenntnis genommen.

7. Laufzeit, Verzinsung; Kündigungsrecht des Darlehensnehmers; Rückzahlung des Darlehens

Hinweis: Sämtliche Zahlungen des Darlehensnehmers nach diesem Vertrag werden nicht fällig, falls, soweit und solange die Regelung in Ziffer Fehler! Verweisquelle konnte nicht gefunden werden. (qualifizierter Rangrücktritt einschließlich vorinsolvenzlicher Durchsetzungssperre) eingreift.

7.1 Die Laufzeit des Darlehens ergibt sich aus den Emissionsbezogenen Angaben. In diesen ist der Rückzahlungstag („**Rückzahlungstag**“) geregelt. Das Darlehen hat feste Laufzeit nach Maßgabe dieser Regelung.

Es ist dem Darlehensnehmer gestattet, das Darlehen nach seiner Wahl innerhalb eines Zeitraums von jeweils sechs Monaten vor und nach dem in den Emissionsbezogenen Angaben geregelten Rückzahlungstag zurückzuzahlen („**Rückzahlungsfenster**“).

7.2 Der jeweils ausstehende Darlehensbetrag verzinst sich ab dem Einzahlungstag (Ziffer 4.1) bis zum vertraglich vereinbarten Rückzahlungstag bzw. bis zum Tag der Wirksamkeit einer Kündigung mit dem in den Emissionsbezogenen Angaben genannten Festzinssatz. Die Zinsen werden nach näherer Maßgabe der Emissionsbezogenen Angaben nachschüssig gezahlt. Die Zinsen werden zeitanteilig nach der Methode act/365 (Englische Methode, tagesgenau) berechnet. Werden fällige Tilgungsleistungen nicht erbracht, wird der gesetzliche Verzugszins geschuldet; weitergehende Schadensersatzansprüche bleiben unberührt, ebenso die Regelung in Ziffer 8. Im Fall der Rückabwicklung aufgrund Scheiterns des Fundings schuldet der Darlehensnehmer keine Verzinsung (Ziffer 3.3). Generell gilt: Die Darlehensgeber sind weder an Verlusten des Darlehensnehmers aus dessen unternehmerischer Tätigkeit beteiligt noch besteht eine Nachschusspflicht.

7.3 Abgeltungsteuer und sonstige Quellensteuern wird der Darlehensnehmer einbehalten und an das zuständige Finanzamt abführen, falls er hierzu gesetzlich verpflichtet ist.

7.4 Dem Darlehensgeber ist bekannt, dass der Darlehensnehmer den Plattformbetreiber als Dienstleister in die Abwicklung der Zins- und Tilgungszahlungen eingebunden hat. Zur

Vermeidung überflüssigen Aufwands bei der Zahlungsabwicklung **wird der Darlehensgeber daher davon absehen, diese Forderungen selbst gegenüber dem Darlehensnehmer geltend zu machen** oder mit diesem direkten Kontakt zum Zweck der Eintreibung von Forderungen aufzunehmen, solange diese Einbindung besteht und die geschuldeten Zahlungen vertragsgemäß geleistet werden (einschließlich einer Rückzahlung innerhalb des Rückzahlungsfensters). Kommt der Darlehensgeber dem nicht nach, hat der Darlehensnehmer einen Anspruch auf angemessene Vergütung des entstehenden Mehraufwands.

8. Qualifizierter Rangrücktritt einschließlich vorinsolvenzlicher Durchsetzungssperre

Zur Vermeidung einer insolvenzrechtlichen Überschuldung des Darlehensnehmers im Sinne von § 19 Abs. 2 Insolvenzordnung sowie für den Fall der Durchführung eines Liquidationsverfahrens vereinbaren der Darlehensgeber und der Darlehensnehmer hiermit gemäß § 39 Abs. 2 Insolvenzordnung hinsichtlich sämtlicher gegenwärtiger und zukünftiger Ansprüche des Darlehensgebers aus diesem Vertrag – einschließlich Verzinsung und Ansprüchen infolge einer etwaigen Kündigung – („Nachrangforderungen“) einen Nachrang in der Weise, dass die Ansprüche erst nach sämtlichen in § 39 Abs. 1 Nr. 1 bis 5 Insolvenzordnung bezeichneten Ansprüchen und Forderungen aller bestehenden und zukünftigen anderen (nicht nachrangigen) Gläubiger und erst nach Beseitigung eines allfälligen negativen Eigenkapitals des Darlehensnehmers zu befriedigen sind.

Alle Teil-Darlehen sind untereinander gleichrangig.

Die Nachrangforderungen des Darlehensgebers können erst nach Beseitigung eines allfälligen negativen Eigenkapitals des Darlehensnehmers und nur aus künftigen Jahresüberschüssen, einem etwaigen Liquidationsüberschuss oder aus sonstigem freiem Vermögen, das nach Befriedigung aller anderen Gläubiger des Darlehensnehmers verbleibt, beglichen werden.

Der Darlehensgeber verpflichtet sich, seine Nachrangforderungen solange und soweit nicht geltend zu machen, wie die Befriedigung dieser Forderungen einen bindenden Grund für die Eröffnung des Insolvenzverfahrens über das Vermögen des Darlehensnehmers herbeiführen würde, also zu einer Zahlungsunfähigkeit des Darlehensnehmers im Sinne von § 17 Insolvenzordnung oder einer Überschuldung des Darlehensnehmers im Sinne von § 19 Insolvenzordnung (in ihrer im jeweiligen Zeitpunkt geltenden Fassung) führen würde („Qualifizierte Nachrangklausel“ bzw. „qualifizierter Rangrücktritt“). Der Darlehensgeber erklärt hiermit ausdrücklich, dass er hinsichtlich sämtlicher Ansprüche aus diesem Darlehensvertrag Befriedigung erst nach Beseitigung eines allfälligen negativen Eigenkapitals des Darlehensnehmers oder im Fall der Liquidation nach Befriedigung aller Gläubiger begehrt und dass wegen seiner Ansprüche und Forderungen gegen den Darlehensnehmer kein Insolvenzverfahren eröffnet zu werden

braucht. Die Vertragsparteien vereinbaren hiermit ausdrücklich, einvernehmlich und einseitig unwiderruflich, dass im Zweifelsfall der gegenständlichen Vertragsbestimmung uneingeschränkter Vorrang vor allfälligen entgegenstehenden anderen Bestimmungen dieses Darlehensvertrages zukommen soll.

9. Außerordentliches Kündigungsrecht

9.1 Der Darlehensgeber kann den Darlehensvertrag nur aus wichtigem Grund vorzeitig kündigen und in voller Höhe mit sofortiger Wirkung zur Rückzahlung fällig stellen („**außerordentliches Kündigungsrecht**“).

Dem Darlehensgeber ist bewusst, dass etwaige Rückzahlungs-, Schadensersatz- und sonstige Ansprüche, die infolge einer außerordentlichen Kündigung entstehen können, dem qualifizierten Rangrücktritt nach Ziffer 7 unterliegen und er sie daher unter den dort geregelten Bedingungen nicht geltend machen kann.

9.2 Ein wichtiger Grund, der den Darlehensgeber (unabhängig vom Verhalten anderer Darlehensgeber) zu jedem Zeitpunkt während der Darlehenslaufzeit zur außerordentlichen Kündigung berechtigt, liegt insbesondere vor, wenn

- a. der Darlehensnehmer **unzutreffende Angaben** zu Umständen macht bzw. gemacht hat, die für die Eingehung und Durchführung des Vertragsverhältnisses und für seine Kapitaldienstfähigkeit wesentlich sind;
- b. der Darlehensnehmer den Darlehensbetrag **zweckwidrig verwendet** oder seinen **Geschäftsbetrieb aufgibt**; oder
- c. der Darlehensnehmer seinen unter Ziffer 6 genannten **Reporting-Pflichten** nicht vertragsgemäß und pünktlich nachkommt, wobei eine Kündigung frühestens nach Ablauf von zwei Wochen nach schriftlicher Abmahnung zulässig ist und die Abmahnung frühestens nach einem Kulanzz Zeitraum von weiteren zwei Wochen ab dem vereinbarten Reporting-Datum ausgesprochen werden darf.

Das gesetzliche Recht zur Kündigung aus einem sonstigen wichtigen Grund bleibt unberührt.

9.3 Der Darlehensgeber kann im Fall einer außerordentlichen Kündigung (vorbehaltlich des Eingreifens der Rangrücktrittsklausel) den Schaden geltend machen, der ihm durch die vorzeitige Rückzahlung entsteht.

9.4 Ein wichtiger Grund, der den Darlehensnehmer zur außerordentlichen Kündigung berechtigt, liegt insbesondere bei einem schuldhaften Verstoß des Darlehensgebers gegen die Regelungen der Ziffern 10.2 (Vertraulichkeit) und 10.3 (Wettbewerbsschutz) vor.

10. Übertragbarkeit; Vertraulichkeit; Wettbewerbsschutz; sonstige Vereinbarungen

10.1 Die gesamte Rechtsstellung als Darlehensgeber aus diesem Vertrag kann nach dem Ende des Funding-Zeitraums (wie in den Emissionsbezogenen Angaben geregelt) jederzeit

vererbt oder hinsichtlich des gesamten Darlehensbetrags oder eines Teilbetrags an Dritte **verkauft** und im Wege der Vertragsübernahme **abgetreten** werden. Der Darlehensgeber verpflichtet sich, nicht an die in Ziffer 10.3 genannten Personen zu verkaufen.

Sofern der Plattformbetreiber im Auftrag des Darlehensnehmers für diese Zwecke einen Marktplatz zur Verfügung stellt (worüber der Darlehensnehmer den Darlehensgeber durch gesonderte Mitteilung in Kenntnis setzen wird, die „**Zweitmarkt-Listing-Mitteilung**“), ist eine solche Vertragsübernahme nur über diesen Marktplatz und nur im Rahmen der dafür geltenden Nutzungsbedingungen zulässig.

Soweit der Plattformbetreiber keinen Marktplatz zur Verfügung stellt, gilt für eine Vertragsübernahme, dass diese dem Darlehensnehmer durch den alten und den neuen Darlehensgeber innerhalb von zwei Wochen durch eingeschriebenen Brief anzuzeigen ist („**Übertragungsanzeige**“). Dabei sind bei Privatpersonen der Name, die Anschrift, die E-Mail-Adresse, das Geburtsdatum und die Bankverbindung des neuen Darlehensgebers anzugeben. Bei Unternehmen, Genossenschaften und Vereinen sind deren Firma bzw. Name, Sitz und (Geschäfts-)Adresse, der Ort des zuständigen Registergerichts, die Registernummer, E-Mail-Adresse und Bankverbindung sowie die vertretungsberechtigten Personen (mit Vor- und Nachname, Geburtstag, Wohnort und Art der Vertretungsberechtigung) anzugeben. Die Übertragung wird mit Zugang der Übertragungsanzeige beim Darlehensnehmer unter der Voraussetzung wirksam, dass der neue Darlehensgeber insgesamt in die Rechtsstellung aus diesem Vertrag eintritt. Die hierzu erforderliche Zustimmung (§ 415 BGB) erteilt der Darlehensnehmer hiermit – unter der Voraussetzung, dass die vorgenannten Anforderungen gewahrt sind – bereits im Voraus. Die neue Adresse und die neue Bankverbindung gelten zugleich als autorisierte Adresse und autorisiertes Konto im Sinne dieses Vertrages.

10.2 Die Parteien verpflichten sich, den Inhalt dieses Vertrages und alle Unterlagen und Informationen, die einer Partei („verpflichtete Partei“) von der jeweils anderen Partei („berechtigte Partei“) zugänglich gemacht werden („vertrauliche Informationen“), vertraulich zu behandeln und ohne vorherige schriftliche Zustimmung der berechtigten Partei keinem Dritten zugänglich zu machen.

Zu den vertraulichen Informationen gehören nicht Informationen, die zum Zeitpunkt der Offenbarung nachweislich a) in der Öffentlichkeit allgemein bekannt oder veröffentlicht sind, oder b) sich bereits rechtmäßig im Besitz der verpflichteten Partei befinden oder durch diese rechtmäßig von einem zur Weitergabe befugten Dritten erworben wurden, oder c) zum allgemeinen Fachwissen oder Stand der Technik gehören. Zu den vertraulichen Informationen gehören nicht mehr Informationen, die nach dem Zeitpunkt der Offenbarung nachweislich a) ohne Verschulden der verpflichteten Partei öffentlich bekannt werden, oder b) durch die verpflichtete Partei rechtmäßig von einem zur Weitergabe befugten Dritten erworben werden, oder c) durch die verpflichtete Partei selbständig und unabhängig von den vertraulichen Informationen erkannt oder entwickelt

werden, oder d) durch die berechnigte Partei schriftlich der Öffentlichkeit bekannt gegeben werden.

Die verpflichtete Partei ist berechnigt, vertrauliche Informationen den Mitgliedern ihrer Geschäftsleitung und Aufsichtsorgane, Mitarbeitern und beruflichen Verschwiegenheitspflichten unterliegenden Beratern (nachfolgend zusammen als „Beauftragte“ bezeichnet) zugänglich zu machen, soweit diese mit der Durchführung dieses Vertrages befasst sind und die vertraulichen Informationen vernünftigerweise benötigen. Die verpflichtete Partei steht dafür ein, dass alle ihre Beauftragten die in dieser Vereinbarung enthaltenen Regelungen beachten werden.

Die vorstehenden Regelungen gelten nicht, soweit die verpflichtete Partei oder ihre Beauftragten aufgrund zwingenden Rechts oder der vollziehbaren Entscheidung eines Gerichts oder einer Behörde zur Offenlegung von Informationen verpflichtet sind. In diesem Fall wird die verpflichtete Partei die berechnigte Partei hierüber unverzüglich informieren und in Abstimmung mit dieser alle notwendigen und rechtlich zulässigen Maßnahmen ergreifen, um die Offenlegung zu vermeiden oder eine möglichst vertrauliche Behandlung sicherzustellen. Die Verpflichtungen aus dieser Ziffer 9.2 enden mit Ablauf von zwei (2) Jahren nach dem Ende der Laufzeit dieses Vertrages.

10.3 Der Darlehensgeber erklärt, dass er nicht in Wettbewerb zum Darlehensnehmer steht. Insbesondere hält er selbst, ein mit ihm verbundenes Unternehmen (§§ 15 ff. AktG) oder eine ihm nahestehende Person (§ 138 InsO) keine Beteiligung im Umfang von über 5 % an einem Wettbewerber des Darlehensnehmers und ist kein Mitarbeiter, Organmitglied oder Berater eines Wettbewerbers des Darlehensnehmers.

10.4 Alle **Mitteilungen** des Darlehensnehmers, die die Durchführung dieses Vertrages betreffen, erfolgen, soweit nicht an der jeweiligen Stelle anderweitig geregelt, durch Brief, Fax oder, soweit der Darlehensgeber eine E-Mail-Adresse angegeben hat, durch E-Mail an den Darlehensgeber unter der autorisierten Adresse (Ziffer 2.1). Dies gilt nicht, falls zwingende gesetzliche Vorschriften dem entgegenstehen oder der Darlehensgeber dem Darlehensnehmer durch eingeschriebenen Brief eine abweichende Adresse mitgeteilt hat. Entsprechendes gilt in Bezug auf **Zahlungen** des Darlehensnehmers; diese werden mit schuldbefreiender Wirkung auf das im Zeichnungsschein genannte Konto („**autorisiertes Konto**“) geleistet. Alternativ kann mit Einverständnis des Darlehensnehmers auf der Plattform eine Schnittstelle eingerichtet werden, über die der Darlehensgeber dem Darlehensnehmer Adress- und Kontoänderungen mitteilen kann.

10.5 Der Darlehensnehmer hat die Kosten dieses Darlehensvertrages und seiner Durchführung zu tragen.

10.6 Nebenabreden, Ergänzungen und Änderungen dieses Vertrages bedürfen der Schriftform. Dies gilt auch für den Verzicht auf das Schriftformerfordernis. Dieser Vertrag enthält

sämtliche zwischen dem Darlehensgeber und dem Darlehensnehmer über das Darlehen getroffenen Vereinbarungen in mündlicher oder schriftlicher Form.

10.7 Gerichtsstand für alle Rechtsstreitigkeiten aus diesem Vertragsverhältnis ist gegenüber Darlehensgebern, die Kaufleute sind oder keinen allgemeinen Gerichtsstand in einem EU-Mitgliedsstaat haben, der Sitz des Plattformbetreibers (Grünwald, Deutschland). In allen übrigen Fällen gilt der gesetzliche Gerichtsstand. In allen übrigen Fällen gilt der gesetzliche Gerichtsstand.

10.8 Dieser Vertrag unterliegt dem Recht der Bundesrepublik Deutschland und soll in Einklang mit deutschem Recht ausgelegt werden. Vertragssprache und maßgebliche Sprache für die Kommunikation zwischen Darlehensgeber und Darlehensnehmer ist Deutsch.

10.9 Sollten einzelne Bestimmungen dieses Vertrages unwirksam sein oder werden, so wird dadurch die Wirksamkeit des Vertrages im Übrigen nicht berührt. Die Parteien sind verpflichtet, die unwirksame Bestimmung durch diejenige gesetzlich zulässige Bestimmung zu ersetzen, die dem wirtschaftlichen Ziel der unwirksamen Bestimmung in gesetzlich zulässiger Weise am nächsten kommt. Entsprechendes gilt, wenn sich bei Durchführung des Vertrages eine ergänzungsbedürftige Lücke ergeben sollte.

* * *

Risikohinweise

Bei dem vorliegenden Angebot handelt es sich um ein Angebot von Nachrangdarlehen mit qualifiziertem Rangrücktritt und vorinsolvenzlicher Durchsetzungssperre der **SNI Immoreal GmbH, Münchner Str. 25a, 82041 Oberhaching**. Der Darlehensnehmer wird das von den Darlehensgebern durch Nachrangdarlehen eingeworbene Kapital in Form eines Weiterleitungskredits an den Projektinhaber SNI AT1 GmbH mit Sitz in Österreich, mit dem der Darlehensnehmer gesellschaftsrechtlich verbunden ist, weiterleiten. Die Nachrangdarlehen sind kurzfristige, schuldrechtliche Verträge, die mit wirtschaftlichen, rechtlichen und steuerlichen Risiken verbunden sind. Der Anleger sollte daher die nachfolgende Risikobelehrung aufmerksam lesen und bei seiner Entscheidung entsprechend berücksichtigen. Insbesondere sollte die Vermögensanlage des Anlegers seinen wirtschaftlichen Verhältnissen entsprechen und seine Investition in die Vermögensanlage sollte nur einen geringen Teil seines Gesamtvermögens ausmachen.

Im Folgenden werden bestimmte rechtliche und tatsächliche Risiken im Zusammenhang mit der angebotenen Vermögensanlage dargestellt, die für die Bewertung der Vermögensanlage von wesentlicher Bedeutung sind. Weiterhin werden Risikofaktoren dargestellt, die die Fähigkeit des Darlehensnehmers beeinträchtigen könnten, die erwarteten Ergebnisse zu erwirtschaften.

Nachfolgend können nicht sämtliche mit der Anlage verbundenen Risiken ausgeführt werden. Auch die nachstehend genannten Risiken können hier nicht abschließend erläutert werden. Die Reihenfolge der aufgeführten Risiken lässt keine Rückschlüsse auf mögliche Eintrittswahrscheinlichkeiten oder das Ausmaß einer potenziellen Beeinträchtigung zu.

1. Allgemeine Risiken und Risiken aus der Ausgestaltung der Nachrangdarlehen

a. Maximales Risiko – Totalverlustrisiko

Es besteht das Risiko des Totalverlusts des Anlagebetrags und der Zinsansprüche. Der Eintritt einzelner oder das Zusammenwirken verschiedener Risiken kann erhebliche nachteilige Auswirkungen auf die erwarteten Ergebnisse des Darlehensnehmers haben, die bis zu dessen Insolvenz führen könnten.

Individuell können dem Anleger zusätzliche Vermögensnachteile entstehen. Dies kann z.B. der Fall sein, wenn der Anleger den Erwerb der Vermögensanlage durch ein Darlehen fremdfinanziert, wenn er trotz des bestehenden Verlustrisikos Zins- und Rückzahlungen aus der Vermögensanlage fest zur Deckung anderer Verpflichtungen einplant oder aufgrund von Kosten für Steuernachzahlungen. Solche zusätzliche Vermögensnachteile können im schlechtesten Fall bis hin zur Privatinsolvenz des Anlegers führen. Daher sollte der Anleger alle Risiken unter Berücksichtigung seiner persönlichen Verhältnisse prüfen und gegebenenfalls individuellen fachlichen Rat einholen. Von einer Fremdfinanzierung der Vermögensanlage (z.B. durch einen Bankkredit) wird ausdrücklich abgeraten.

Die Vermögensanlage ist nur als Beimischung in ein Anlageportfolio geeignet. Die Darlehensvergabe ist nur für Anleger geeignet, die einen entstehenden Verlust bis zum Totalverlust ihrer Kapitalanlage hinnehmen könnten. Eine gesetzliche oder anderweitige

Einlagensicherung besteht nicht. Das Darlehen ist nicht zur Altersvorsorge geeignet. Das Risiko einer Nachschusspflicht oder einer sonstigen Haftung, die über den Betrag des eingesetzten Darlehenskapitals hinausgeht, besteht dagegen nicht.

b. Nachrangrisiko und unternehmerischer Charakter der Finanzierung

Es handelt sich bei diesem qualifiziert nachrangigen Darlehen um eine unternehmerische Finanzierung mit einem entsprechenden unternehmerischen Verlustrisiko (eigenkapitalähnliche Haftungsfunktion). Der Anleger erhält aber keine gesellschaftsrechtlichen Mitwirkungs- und Kontrollrechte und hat damit nicht die Möglichkeit, auf die Realisierung des unternehmerischen Risikos einzuwirken (insbesondere hat er nicht die Möglichkeit, verlustbringende Geschäftstätigkeiten zu beenden, ehe das eingebrachte Kapital verbraucht ist). Mit dieser vertraglichen Gestaltung werden aus Sicht des Anlegers die Nachteile des Fremdkapitals (insbesondere keine Gewinn- und Vermögensbeteiligung des Anlegers, kein Einfluss des Anlegers auf die Unternehmensführung des Darlehensnehmers und keine sonstigen Mitwirkungs- und Informationsrechte des Anlegers) mit den Nachteilen des Eigenkapitals (Beteiligung des Anlegers am unternehmerischen Risiko, keine Insolvenzantragspflicht des Darlehensnehmers bei fehlender Möglichkeit der Rückzahlung) verbunden. Für den Anleger bedeutet dies, dass das von ihm übernommene Risiko in gewisser Hinsicht sogar über das unternehmerische Risiko eines Gesellschafters hinausgehen kann. Es besteht das Risiko, dass der Anleger das gesamte investierte Kapital verliert.

Bei dem Nachrangdarlehensvertrag handelt es sich um ein Darlehen mit einem sogenannten qualifizierten Rangrücktritt (siehe näher Ziffer 8 der Allgemeinen Darlehensbedingungen). Dies bedeutet: **Sämtliche Ansprüche des Anlegers aus dem Nachrangdarlehensvertrag – insbesondere die Ansprüche auf Rückzahlung des Darlehensbetrags und auf Zahlung der Zinsen – („Nachrangforderungen“) können gegenüber dem Darlehensnehmer nicht geltend gemacht werden, wenn dies für den Darlehensnehmer einen bindenden Grund für die Eröffnung eines Insolvenzverfahrens, d.h. Zahlungsunfähigkeit oder Überschuldung, herbeiführen würde oder wenn in diesem Zeitpunkt bereits ein solcher Insolvenzgrund vorliegt oder wenn der Darlehensnehmer negatives Eigenkapital hat (d.h. wenn er rechnerisch überschuldet ist).** Dies bedeutet, dass die Ansprüche aus dem Nachrangdarlehen bereits dann nicht mehr durchsetzbar sind, wenn der Darlehensnehmer zum Zeitpunkt des Zahlungsverlangens zahlungsunfähig oder überschuldet ist oder dies durch die Zahlung zu werden droht. Die Ansprüche des Anlegers wären dann dauerhaft in ihrer Durchsetzung gesperrt, solange und soweit die Krise des Darlehensnehmers nicht behoben wird. Dies kann dazu führen, dass die Ansprüche des Anlegers bereits außerhalb eines Insolvenzverfahrens dauerhaft nicht durchsetzbar sind.

Zahlungsunfähigkeit liegt vor, wenn der Darlehensnehmer seine Zahlungen einstellt (im Sinne von § 17 Insolvenzordnung), d.h. wenn er nicht in der Lage ist, seine fälligen Zahlungspflichten zu erfüllen. Überschuldung (im Sinne von § 19 Insolvenzordnung) liegt vor, wenn das Vermögen des Darlehensnehmers dessen bestehende Verbindlichkeiten nicht mehr deckt, es sei denn, es liegt eine positive Fortbestehensprognose vor (d.h. die Prognose über die Fortführung des Unternehmens des Darlehensnehmers ist nach den Umständen überwiegend positiv). Diese gesetzlichen Vorschriften können sich mit Wirkung für die Zukunft verändern. Damit würden sich auch die Voraussetzungen verändern, unter denen die Durchsetzung der Ansprüche aus dem Darlehensvertrag möglich ist.

Der qualifizierte Rangrücktritt könnte sich wie folgt auswirken: Der Darlehensnehmer würde die Zins- und Tilgungszahlung bei Vorliegen eines negativen Eigenkapitals oder eines Insolvenzeröffnungsgrundes so lange aussetzen müssen, wie er dazu verpflichtet ist. Der Anleger dürfte seine Forderungen bei Fälligkeit nicht einfordern. Der Anleger müsste eine Zins- oder Tilgungszahlung, die er trotz des qualifizierten Nachrangs zu Unrecht erhalten hat, auf Anforderung an den Darlehensnehmer zurückzahlen. Es besteht auch die Möglichkeit, dass der Anleger die Zinszahlungen ebenso wie die Tilgungszahlungen im Ergebnis aufgrund des Nachrangs nicht oder nicht rechtzeitig erhält. Zudem könnte es sein, dass der Anleger für bereits gezahlte Zinsen Steuern entrichten muss, obwohl er zur Rückzahlung der erhaltenen Beträge verpflichtet ist.

Die Nachrangforderungen des Anlegers treten außerdem im Falle der Durchführung eines Liquidationsverfahrens und im Falle der Insolvenz des Darlehensnehmers im Rang gegenüber den folgenden Forderungen zurück: Der qualifizierte Rangrücktritt besteht gegenüber sämtlichen gegenwärtigen und künftigen Forderungen aller nicht nachrangigen Gläubiger des Darlehensnehmers. Der Anleger wird daher mit seinen Forderungen erst nach vollständiger und endgültiger Befriedigung sämtlicher anderer Gläubiger des Darlehensnehmers berücksichtigt.“

c. Fehlende Besicherung der Darlehen

Da das Darlehen unbesichert ist, könnte der Anleger weder seine Forderung auf Rückzahlung des eingesetzten Kapitals noch seine Zinszahlungsansprüche aus Sicherheiten befriedigen, falls er vom Darlehensnehmer keine Zahlungen erhält. Insbesondere im Insolvenzfall könnte dies dazu führen, dass die Ansprüche des Anlegers nicht oder nur zu einem geringeren Teil befriedigt werden können. Dies könnte dazu führen, dass es zum teilweisen oder vollständigen Verlust des investierten Kapitals kommt.

d. Endfälligkeit der Tilgung

Die Zinszahlung und Tilgung des Darlehenskapitals der Anleger soll insgesamt am Ende der Laufzeit erfolgen (Endfälligkeit zum 30.03.2023 mit der Möglichkeit der Tilgung innerhalb eines Rückzahlungsfensters von jeweils sechs Monaten vor und nach diesem Tag). Sollte der Darlehensnehmer bis dahin das für die Zahlung der Zinsen und Tilgung erforderliche Kapital nicht aus seiner laufenden Geschäftstätigkeit erwirtschaften können und/oder keine dann erforderliche Anschlussfinanzierung erhalten, besteht das Risiko, dass die endfällige Zahlung der Zinsen und Tilgung nicht oder nicht zum geplanten Zeitpunkt erfolgen kann.

e. Veräußerlichkeit (Fungibilität), Verfügbarkeit des investierten Kapitals, langfristige Bindung

Die Darlehensverträge sind mit einer festen Vertragslaufzeit versehen. Eine vorzeitige ordentliche Kündigung durch den Anleger ist nicht vorgesehen.

Nachrangdarlehen sind keine Wertpapiere und auch nicht mit diesen vergleichbar. Derzeit existiert kein liquider Zweitmarkt für die abgeschlossenen Darlehensverträge. Eine Veräußerung des Darlehens durch den Anleger ist zwar grundsätzlich rechtlich möglich. Die Möglichkeit zum Verkauf ist jedoch aufgrund der geringen Marktgröße und Handelsvolumina nicht sichergestellt. Es ist auch möglich, dass eine Abtretung nicht zum Nennwert der Forderung erfolgen kann. Es könnte also sein, dass bei einem Veräußerungswunsch kein

Käufer gefunden wird oder der Verkauf nur zu einem geringeren Preis als gewünscht erfolgen kann. Das investierte Kapital kann daher bis zum Ablauf der Vertragslaufzeit gebunden sein.

f. Mögliche Verlängerung der Kapitalbindung

Da es sich um ein nachrangiges Darlehen handelt, darf das Darlehen nur zurückgezahlt werden, wenn dies bei dem Darlehensnehmer nicht zur Zahlungsunfähigkeit und/oder Überschuldung führen würde. Wäre dies der Fall, verlängerte sich die Laufzeit des Darlehens automatisch bis zu dem Zeitpunkt, zu dem dieser Zustand nicht mehr bestünde oder aber bis zur Insolvenz oder Liquidation des Darlehensnehmers. Die Anlage ist damit für Anleger nicht empfehlenswert, die darauf angewiesen sind, exakt zum geplanten Laufzeitende ihr Geld zurück zu erhalten. Würde die wirtschaftliche Schieflage des Darlehensnehmers nicht behoben, könnte es zum Teil- oder Totalverlust des investierten Vermögens und der Zinsansprüche kommen.

2. Risiken auf Ebene des Darlehensnehmers

a. Geschäftsrisiko des Darlehensnehmers

Es handelt sich bei diesem qualifiziert nachrangigen Darlehen um eine unternehmerisch geprägte Investition mit einem entsprechenden unternehmerischen Verlustrisiko (eigenkapitalähnliche Haftungsfunktion). Der Anleger erhält aber keine gesellschaftsrechtlichen Mitwirkungsrechte und hat damit nicht die Möglichkeit, auf die Realisierung des unternehmerischen Risikos einzuwirken (insbesondere hat er nicht die Möglichkeit, verlustbringende Geschäftstätigkeiten zu beenden, ehe das eingebrachte Kapital verbraucht ist). Es besteht das Risiko, dass dem Emittenten in Zukunft nicht die erforderlichen Mittel zur Verfügung stehen, um die Zinsforderungen zu erfüllen und die Nachrangdarlehensvaluta zurückzuzahlen. Weder der wirtschaftliche Erfolg der Geschäftstätigkeit des Emittenten noch der Erfolg der Umsetzung des Vorhabens können mit Sicherheit vorhergesehen werden. Der Emittent kann Höhe und Zeitpunkt von Zuflüssen weder zusichern noch garantieren. Der wirtschaftliche Erfolg hängt von mehreren Einflussgrößen ab, insbesondere von der Umsetzung des Vorhabens im geplanten Kostenrahmen, der Entwicklung des Marktes, auf dem der Emittent tätig ist. Verschiedene Faktoren wie insbesondere unerkannte Baumängel oder sonstige Mängel an der Immobilie, unbekannte Umweltrisiken, Altlasten oder steuerliche Risiken, öffentlich-rechtliche Verpflichtungen können nachteilige Auswirkungen auf das Vorhaben und den Emittenten haben. Vorrangiges Fremdkapital hat der Emittent unabhängig von seiner Einnahmesituation zu bedienen.

b. Ausfallrisiko des Darlehensnehmers (Emittentenrisiko)

Der Darlehensnehmer kann zahlungsunfähig werden oder in Überschuldung geraten. Dies kann insbesondere der Fall sein, wenn der Darlehensnehmer geringere Einnahmen und/oder höhere Ausgaben als erwartet zu verzeichnen hat oder wenn er eine etwaig erforderliche Anschlussfinanzierung nicht einwerben kann. Die Insolvenz des Darlehensnehmers kann zum Verlust des Investments des Anlegers und der Zinsen führen, da der Darlehensnehmer keinem Einlagensicherungssystem angehört.

c. Risiken aus der Weiterleitung des Darlehensbetrags zur Durchführung des finanzierten Projekts

Der Darlehensnehmer wird den gesamten Darlehensbetrag in Form eines weiteren Darlehens an einen Projektinhaber weiterleiten. Der Darlehensnehmer ist für die fristgerechte und vollständige Leistung von Zins und Tilgung an die Darlehensgeber darauf angewiesen, dass der Projektinhaber seinen Verpflichtungen aus diesem weiteren Darlehensvertrag fristgerecht und vollständig nachkommt. Ist dies nicht der Fall, können auf Ebene des Darlehensnehmers Zahlungsschwierigkeiten bis hin zu einer möglichen Insolvenz entstehen.

Der finanzierte Projektinhaber wird seinen Verpflichtungen gegenüber dem Darlehensnehmer insbesondere dann voraussichtlich nicht nachkommen können, wenn das geplante Vorhaben, das durch das Darlehen finanziert werden soll, nicht wie erhofft erfolgreich durchgeführt werden kann.

Darüber hinaus können zusätzliche Risiken aus der Tatsache entstehen, dass die Darlehensvaluta weitergeleitet wird. So könnte der Projektinhaber es verweigern, seinen Zahlungspflichten gegenüber dem Darlehensnehmer nachzukommen. Der Darlehensnehmer könnte dadurch auf eine gerichtliche Durchsetzung seiner Forderungen angewiesen sein. Der Erfolg einer solchen gerichtlichen Auseinandersetzung wäre nicht sicher.

d. Risiken aus der Geschäftstätigkeit des Projektinhabers und der Umsetzung des Vorhabens

Verschiedene Risikofaktoren können die Fähigkeit des Darlehensnehmers und Projektinhabers beeinträchtigen, ihren jeweiligen Verpflichtungen nachzukommen. Dies sind zum einen Risiken aus der Umsetzung des Vorhabens. Die Umsetzung des Vorhabens könnte komplexer sein als erwartet. Es könnten unerwartete und/oder höhere Umsetzungsrisiken auftreten und/oder Geschäftsprozesse mit mehr Aufwand und Kosten verbunden sein als erwartet. Es könnten Planungsfehler zutage treten oder Vertragspartner des Projektinhabers mangelhafte Leistungen erbringen. Erforderliche Genehmigungen könnten nicht erteilt werden. Es könnte zu Verzögerungen im geplanten Ablauf und/oder zu Problemen bei der Erzielung von Einnahmen in der geplanten Höhe oder zum geplanten Zeitpunkt kommen. Rechtliche Anforderungen könnten sich verändern und dadurch Änderungen oder zusätzliche Maßnahmen im Zusammenhang mit der Umsetzung des Vorhabens erforderlich werden, was zu Mehrkosten und/oder zeitlichen Verzögerungen führen könnte.

Zum anderen ist die allgemeine Geschäftstätigkeit des Projektinhabers mit Risiken verbunden, wie marktbezogene Risiken (z.B. eine deutliche Erhöhung der Zinsen für Immobilien über 4,00 %; Deflation der Währung im höheren Maße; stark sinkende Wohn- und Gewerbemieten und zusätzliche Bauauflagen für Neubauten; Umsetzung des Vorhabens im geplanten Kostenrahmen; der Entwicklung des Marktes, auf dem der Emittent tätig ist; Verschiedene Faktoren wie insbesondere politische Veränderungen, Änderungen im Finanzmarktrecht, Zins- und Inflationsentwicklungen; Mitarbeiterabwanderung; Zahlungs- und Leistungsfähigkeit von Kunden sowie Veränderungen der rechtlichen und steuerlichen Rahmenbedingungen; Nachfrage- und Absatzrückgang; verstärktem Wettbewerb durch kapitalstärkere Wettbewerber) und unternehmensbezogene Risiken (z.B. Qualitätsrisiken; Finanzierungs- und Zinsänderungsrisiken; Abhängigkeit von Partnerunternehmen und qualifiziertem Personal; Risiken aus Rechtsstreitigkeiten, unzureichendem Versicherungsschutz, aus der

Gesellschafter- und/oder Konzernstruktur, aus der internen Organisation, aus Vermögensbewertungen und Steuernachforderungen).

Diese und/oder weitere Risiken könnten sich negativ auf die Vermögens-, Finanz- und Ertragslage des Projektinhabers und des Darlehensnehmers auswirken. Dem Darlehensnehmer könnten infolgedessen in Zukunft nicht die erforderlichen Mittel zur Verfügung stehen, um die Zinsforderungen der Anleger zu erfüllen und das eingesetzte Darlehenskapital zurückzuzahlen.

e. Kapitalstrukturrisiko

Der Darlehensnehmer wird möglicherweise zusätzliche Fremdkapitalfinanzierungen in Anspruch nehmen und dadurch Verpflichtungen eingehen, die (unabhängig von seiner Einnahmesituation) gegenüber den Forderungen der Anleger (Nachrang-Darlehensgeber) vorrangig zu bedienen sind.

f. Schlüsselpersonenrisiko

Durch den Verlust von Kompetenzträgern des Darlehensnehmers besteht das Risiko, dass Fachwissen nicht mehr zur Verfügung steht und somit ein qualifizierter Geschäftsaufbau und ein qualifiziertes Risikomanagement nicht mehr in vollem Umfang gewährleistet werden kann. Der Verlust solcher unternehmenstragenden Personen könnte einen nachteiligen Effekt auf die wirtschaftliche Entwicklung des Darlehensnehmers haben. Dadurch könnte sich die Höhe der Zins- und/oder Tilgungszahlungen an die Anleger reduzieren oder diese könnten ausfallen.

g. Aufsichtsrechtsrisiko

Es besteht das Risiko, dass die rechtlichen Rahmenbedingungen so geändert werden oder sich die Tätigkeit des Darlehensnehmers so verändert, dass sie ein Investmentvermögen im Sinne des Kapitalanlagegesetzbuchs darstellt, so dass die Bundesanstalt für Finanzdienstleistungsaufsicht Maßnahmen nach § 15 des Kapitalanlagegesetzbuchs ergreifen und insbesondere die Rückabwicklung der Geschäfte des Darlehensnehmers anordnen kann. Dies kann zu geringeren Zinszahlungen an die Darlehensgeber bis hin zum Totalverlust des Anlagebetrags führen.

h. Prognoserisiko

Die Prognosen hinsichtlich der Kosten für die Umsetzung des Vorhabens, der erzielbaren Erträge und weiterer Aspekte könnten sich als unzutreffend erweisen.

Bisherige Markt- oder Geschäftsentwicklungen sind keine Grundlage oder Indikator für zukünftige Entwicklungen.

3. Risiken auf Ebene des Anlegers

a. Fremdfinanzierungsrisiko

Dem Anleger können im Einzelfall in Abhängigkeit von den individuellen Umständen weitere Vermögensnachteile entstehen, z.B. aufgrund von Steuernachzahlungen. Wenn der Anleger die Darlehenssumme fremdfinanziert, indem er etwa einen privaten Kredit bei einer Bank aufnimmt, kann es über den Verlust des investierten Kapitals hinaus zur Gefährdung des

weiteren Vermögens des Anlegers kommen. Das maximale Risiko des Anlegers besteht in diesem Fall in einer Überschuldung, die im schlechtesten Fall bis zur Privatinsolvenz des Anlegers führen kann. Dies kann der Fall sein, wenn bei geringen oder keinen Rückflüssen aus der Vermögensanlage der Anleger finanziell nicht in der Lage ist, die Zins- und Tilgungsbelastung aus seiner Fremdfinanzierung zu bedienen. Der Darlehensnehmer rät daher von einer Fremdfinanzierung des Darlehensbetrages ab.

b. Risiko der Änderung der rechtlichen und steuerlichen Rahmenbedingungen

Es kann nicht ausgeschlossen werden, dass die Nachrangdarlehen von künftigen Steuer-, Gesellschafts- oder anderen Rechtsänderungen derart betroffen sind, dass auf die Zinszahlungen ein entsprechender Abschlag vorgenommen werden muss und somit die erwarteten Ergebnisse für den Anleger nicht (mehr) erzielt werden können. Ferner besteht das Risiko, dass der Erwerb, die Veräußerung oder die Rückzahlung der Nachrangdarlehen besteuert wird, was für den Anleger zusätzliche Kosten zur Folge hätte. Diese Kosten wären auch im Falle des Totalverlusts des Anlagebetrags durch den Anleger zu tragen. Die Übernahme dieser Kosten kann zu einer Privatinsolvenz des Anlegers führen.

c. Hinweis zu Risikostreuung und Vermeidung von Risikokonzentration

Die Investition in den Nachrang-Darlehensvertrag sollte aufgrund der Risikostruktur nur als ein Baustein eines diversifizierten (risikogemischten) Anlageportfolios betrachtet werden. Grundsätzlich gilt: Je höher die Rendite oder der Ertrag, desto größer das Risiko eines Verlusts. Durch eine Aufteilung des investierten Kapitals auf mehrere Anlageklassen und Projekte kann eine bessere Risikostreuung erreicht und „Klumpenrisiken“ können vermieden werden.

4. Hinweise des Plattformbetreibers

a. Umfang der Projektprüfung durch den Plattformbetreiber

Der Plattformbetreiber nimmt im Vorfeld des Einstellens eines Projekts auf der Plattform lediglich eine Plausibilitätsprüfung vor. Das Einstellen auf der Plattform stellt keine Investitionsempfehlung dar. Der Plattformbetreiber beurteilt nicht die Bonität des Darlehensnehmers und überprüft nicht die von diesem zur Verfügung gestellten Informationen auf ihren Wahrheitsgehalt, ihre Vollständigkeit oder ihre Aktualität.

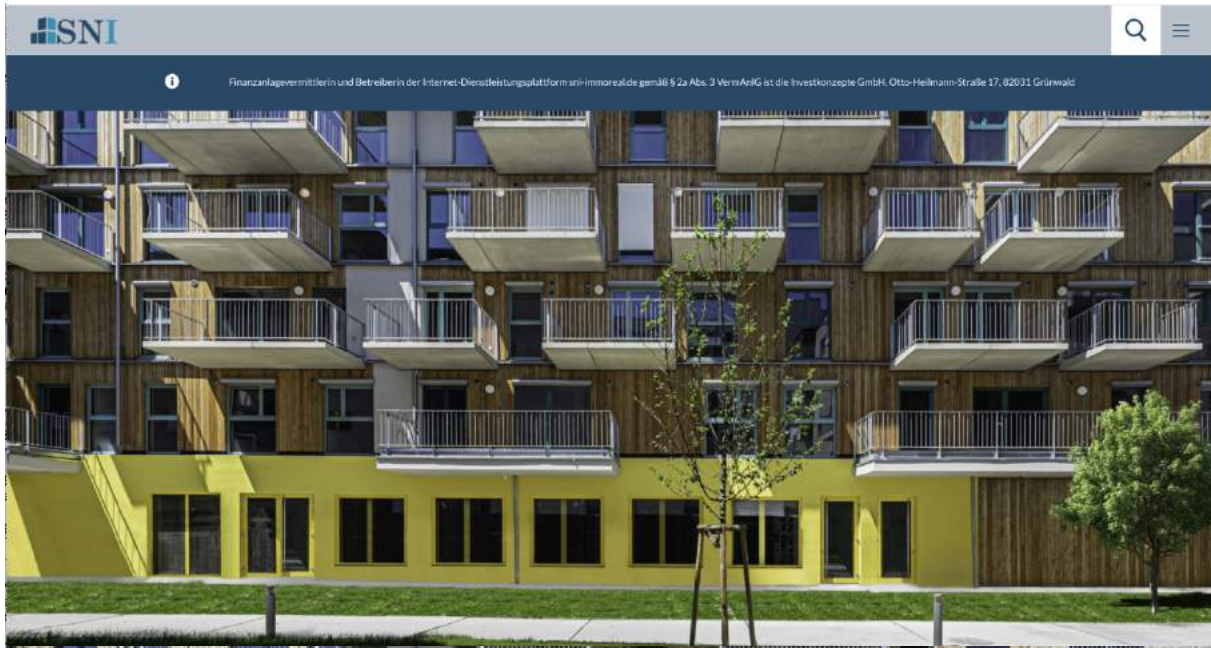
b. Tätigkeitsprofil des Plattformbetreibers

Der Plattformbetreiber übt keine Beratungstätigkeit aus und erbringt keine Beratungsleistungen. Insbesondere werden keine Finanzierungs- und/oder Anlageberatung sowie keine steuerliche und/oder rechtliche Beratung erbracht. Der Plattformbetreiber gibt Anlegern keine persönlichen Empfehlungen zum Erwerb von Finanzinstrumenten auf Grundlage einer Prüfung der persönlichen Umstände des jeweiligen Anlegers. Die persönlichen Umstände werden nur insoweit erfragt, wie dies im Rahmen der Anlagevermittlung gesetzlich vorgeschrieben ist, und lediglich mit dem Ziel, die gesetzlich vorgeschriebenen Hinweise zu erteilen, nicht aber mit dem Ziel, dem Anleger eine persönliche Empfehlung zum Erwerb eines bestimmten Finanzinstruments auszusprechen.

c. Informationsgehalt der Projektbeschreibung

Die Projektbeschreibung auf der Plattform erhebt nicht den Anspruch, alle Informationen zu enthalten, die für die Beurteilung der angebotenen Anlage erforderlich sind. Anleger sollten die Möglichkeit nutzen, dem Darlehensnehmer Fragen zu stellen, sich aus unabhängigen Quellen zu informieren und fachkundige Beratung einzuholen, wenn sie unsicher sind, ob sie den Darlehensvertrag abschließen sollten. Da jeder Anleger mit seiner Darlehensvergabe persönliche Ziele verfolgen kann, sollten die Angaben und Annahmen des Darlehensnehmers unter Berücksichtigung der individuellen Situation sorgfältig geprüft werden.

Anlage 2 zu den Darlehensbedingungen – Projektbeschreibung



UNSER CROWDFUNDING / CROWDINVESTING

Immobilie als Kapitalanlage

Wir stellen uns vor als erfahrener und zuverlässiger Partner von regionalen Kreditinstituten wie beispielsweise Raiffeisenbanken und Sparkassen sowie von Crowdfunding Unternehmen wie beispielsweise Exporo.

Nehmen Sie teil an unserem Erfolg und erhalten bei größtmöglicher Sicherheit eine sehr gute Rendite wie z. B. große Kapitalanlagegesellschaften, Immobilienfonds oder Versicherungsgesellschaften. SNI CrowdInvest direkt!



Luxury Lake Suites

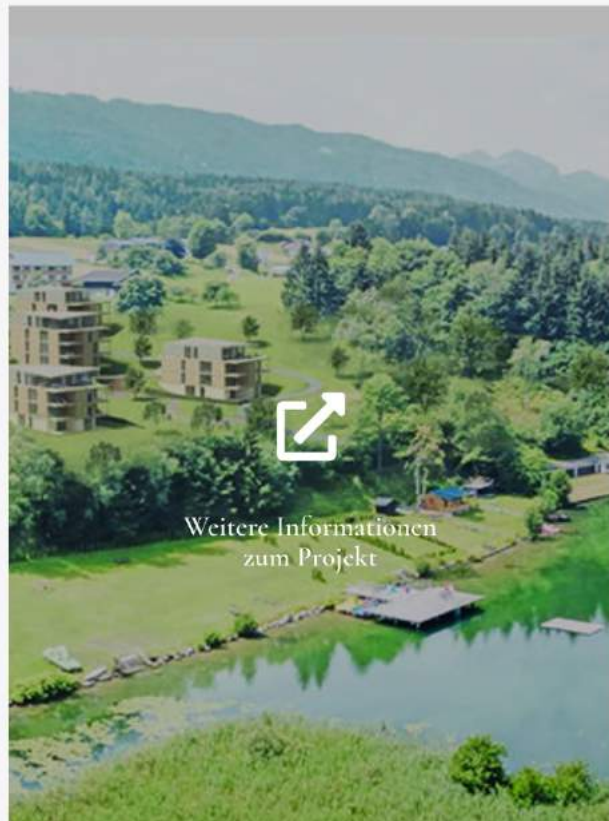
Premium Resort Presseger See - Nassfeld

Earlybird-Bonus:	bis 31.03.2021: 6,5% p.a.
Verzinsung:	ab 01.04.2021: 5,5% p.a.
Rückzahlungstag:	30.06.2023
Anlageform:	Nachrangdarlehen
Minimalanlage:	500 €
Kategorie:	Projektimmobilie
Finanzierungsziel:	5.000.000,- €

→ Jetzt investieren!

Gesetzlicher Risikohinweis:

Der Erwerb dieser Vermögensanlage ist nach § 12 Abs. 2 des Vermögensanlagegesetzes mit erheblichen Risiken verbunden und kann zum vollständigen Verlust des eingesetzten Vermögens führen.



Anlage 2 zu den Darlehensbedingungen – Projektbeschreibung



Luxury Lake Suites

DIGITAL – SOCIAL – FAIR

Erfolgreich und Nachhaltig kann ein Projekt nur sein, wenn Ökologie, Soziales und Ökonomie gleichzeitig und in systematischer Weise miteinander verbunden sind.

Die Luxury Lake Suites wird in designer Architektur und modularer, ökologischer Holzbauweise errichtet. Hier eingebunden wirkt die innovative und energieeffiziente Haustechnik effektiv auf den wirtschaftlichen und sozialen Betrieb.

Der digitale Betrieb der Luxury Lake Suites garantiert Gästen ein zeitgemäßes Reiseerlebnis. Dies beginnt bereits 48 Stunden vor dem Check-in. Der Gast richtet seine gebuchte Suite nach seinen eigenen Wünschen und Bedürfnissen ein: Order für Obst, Blumen, Frühstück-Service, Getränke seiner Wahl kühl stellen oder den Kühlschrank mit regionalen Delikatessen füllen zu lassen, Reservierungen für Restaurant, Events, Skipass, E-Auto, E-Bike usw.

Durch unsere ganzheitliche Digitalisierung und Weglassen überflüssiger Prozesse profitieren alle: Unsere künftigen Mitarbeiter, weil sich unser Gesamtkonzept ihrer Lebenswirklichkeit anpasst – und nicht umgekehrt! Erhalt und Ausbau der vorhandenen Infrastruktur mit ausgewählten Partnern vor Ort für Dienstleistungen und Services.
Und nicht zuletzt der Gast!


Investieren Sie in Nachhaltigkeit und Zukunft – bei guter Rendite!

[→ Zurück zur Projektseite](#)

[SNI Kontakt](#) | [Datenschutz](#) | [Impressum](#) | [VermAnIG](#)

Copyright © 2021 SNI ImmoReal GmbH – Webdesign bei [BusinessFragen.com](#)

Finanzanlagevermittlerin und Betreiberin der Internet-Dienstleistungsplattform sip-immoreal.de gem. § 2a Abs. 3 VermAnIG ist die Investitionskonzepte GmbH, Otto-Hellmann-Straße 17, 82031 Grünwald



SNI

Crowdfunding / Crowdinvesting
SNI Crowdfunding Direkt - Jetzt investieren!
Kurze Laufzeit mit starker Rendite!

FÜR ERHOLUNGSSUCHEnde UND KAPITALANLEGER

Luxury Lake Suites

Premium Resort Pressegger See - Nassfeld

Projekt in der Presse

[→ MEINBEZIRK](#) [→ REGIONALMEDIE](#)



Großzügige Suiten auf einem sonnigen See- Ufergrundstück mit Privatstrand für Erholungssuchende und Kapitalanleger!

Wir projektieren und errichten auf diesem sonnigen und urbanen See- Ufergrundstück ein volldigitales und exklusives Resort mit beispielgebenden und nachhaltigen Gesamtkonzept.

Insgesamt entstehen auf diesem knapp 20.000 m² großem Areal 75 lichtdurchfluteten 2- u. 3-Zimmer Suiten mit optimal ausgerichteten Loggien und Dachterrassen, aufgeteilt in 9 modern designte Baukörper.

→ [WEITERLESEN](#)

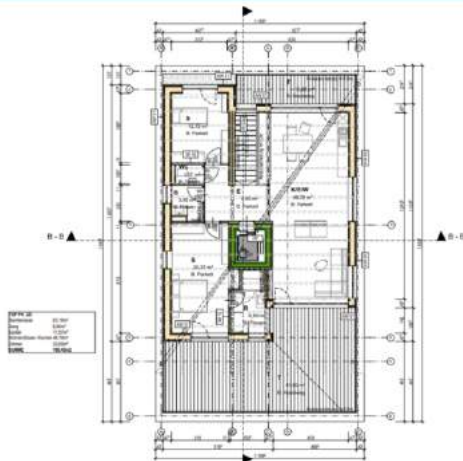
Keyfacts zum Projekt

Keyfacts dienen zur Information zum aktuellen Stand des Projektes Luxury Lake Suites und dem geplanten Fortschritt bzw. Fertigstellung.

Die Projektierung ist zum heutigen Stand (01.02.2021) so weit abgeschlossen jedoch sind Änderungen generell noch möglich. Eventuelle Änderungen resultieren aus bevorstehender Detailplanung (Ausführungsplanung) zur Bauausführung und Überlegungen bzgl. Ankauf oder Pachtung weiterer Grundstückareale und deren Nutzung bzw. Bebauung.

Mit Hochdruck arbeitet das gesamte Team an der Realisierung und stetigen Verbesserung des Gesamtprojektes.

→ [WEITERLESEN](#)



Projektpartner

Sämtliche Partner die durch uns für dieses Projekt ausgewählt wurden sind allesamt anerkannte Fachunternehmen welche über jahrzehntelange Erfahrung in ihrem Kompetenzbereich verfügen.

Wir selbst sind glücklich darüber, zusammen mit diesem Team, dieses großartige Projekt realisieren zu können.

→ [WEITERLESEN](#)

Der Pressegger See – die Badewanne im Gailtal!

Optimal gelegen ist der Pressegger See für Erholungssuchende aus Italien, Slowakei, Ungarn, Deutschland und selbstverständlich Österreich! Eingebettet zwischen Villach und Kötschach – Mauthen ist dieses Naturparadies bequem über sämtliche Autobahnen, Landstraßen und einer Zugverbindung erreichbar.

Anlauf, Sprung – und ab in die Badewanne des Gailtals! Dank seiner optimalen Wassertemperaturen im den Sommermonaten mit bis zu 26 Grad Celsius, glasklarem Wasser mit Trinkwasserqualität eingebettet mit einem 3 Meter hohen Schilfgürtel und bestens geschützter Flora und Fauna ist der Pressegger See ein Mekka für alle Badefreudigen. Nicht zu vergessen das mehr an Sonnenstunden im schönen Kärnten!



Summer– World in der Region Pressegger See – Nassfeld!

Hike und Bike World, Karnische Alpen, Gailtaler Alpen und Julische Alpen, Österreich oder Italien, ein abwechslungsreiches Alles was für einen erholsamen Urlaub notwendig ist.

Beim Wandern auf der Sonnenseite der Alpen Spuren längst vergangener Zeiten folgen. Gemütliche Bergspaziergänge oder Genusswanderungen bieten besondere Schmäckerl für Auge und Gaumen. Anspruchsvolle Bergtouren oder Klettern und Bergsteigen belohnen den Gipfelsieg mit atemberaubender Aussicht auf die umliegenden Bergwelten.

Grenzenlos, vielfältig und überraschend ist die Bike – Freiheit wohl nirgends so wörtlich zu nehmen wie auf der Sonnenseite der Alpen. 46 Mountainbike- und Radrouten mit insgesamt 950 km Länge machen Radenthusiasten in der Bike World wunschlos glücklich. Nicht nur Trail- und Mountainbiken ist in dieser herrlichen Region angesagt, auch Familien- und Genussradfahren bietet sämtliche Möglichkeiten der Erkundung und Entspannung.

Biker haben gleich doppelten Grund zur Freude: Viele der Routen führen nämlich sowohl über österreichisches und auch italienisches Terrain!

Winter– World in Kärntens größten und sonnigsten Ski– Gebiet – Nassfeld.

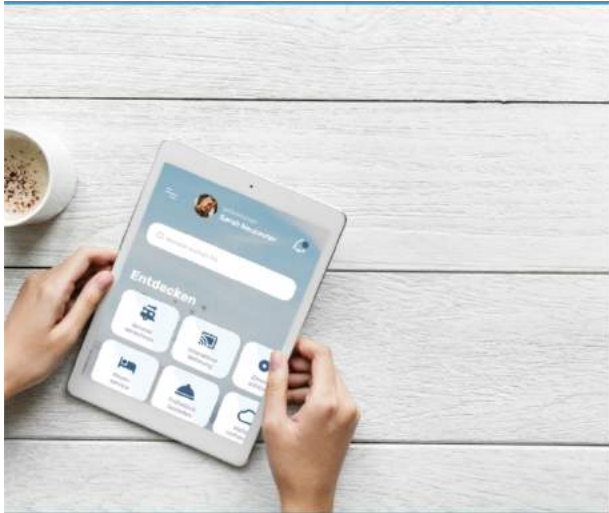
Außergewöhnlich, vielseitig und erlebnisreich präsentiert sich das Nassfeld allen Wintersportbegeisterten. Egal ob zum Skifahren oder Boarden, Genusskifahren, Schneeschuhwandern oder Langlaufen, Relaxen oder Entspannen. Im Ski und Schneeparadies rund ums Nassfeld kommt einfach jeder auf seine Kosten.

Bei 100% Schneesicherheit von Anfang Dezember bis Mitte April die ca. 110 km langen Skipisten bei ca. 100 Sonnenstunden mehr als nördlich der Alpen, genießen. Auch für den Wintersport gilt grenzenlos: Denn wer in der Sun Ski World Ski fährt, dem liegen nicht nur die Karnischen, Gailtaler und Julische Alpen unter den Brettern sondern auch das „Dolce far niente“ am Monte Lussari im benachbarten Italien.

„Nice Surprises“ warten in der Sun Ski World an nahezu jeder Ecke. Unerwartete Aha-Momente machen das Wintersportlerlebnis hier so besonders!



Anlage 2 zu den Darlehensbedingungen – Projektbeschreibung



Pandemic – Covid 19

Die gesamte Tourismusbranche ist stark betroffen von der Ausbreitung des Coronavirus. Das betrifft sowohl Beherbergungsbetriebe als auch Zulieferer, Personal und natürlich auch Gäste.

Umso wichtiger ist es, dass Beherbergungsbetriebe Hygienekonzepte einhalten und weiterentwickeln sowie insbesondere den Weg der Digitalisierung für den kontaktlosen Aufenthalt vorantreiben.

Die Gesamtkonzeption der „Luxury Lake Suites“ in Architektur, Bauausführung und Digitalisierung ermöglicht das bereits jetzt schon: Den kontaktlosen Aufenthalt von Gästen bei vollen Serviceleistungen inkl. Verpflegung!

Verbunden mit einer hervorragenden Ökobilanz sind die „Luxury Lake Suites“ beispielgebend, einzigartig und können eine bevorzugte Sonderstellung auch in solch schwierigen Zeiten darstellen!

Alleinstellungsmerkmale

Keine Kategorisierung & kein starres Konzept: Stattdessen werden individuelle Übernachtungen mit bedarfsgerechten und optionalen Services, also ein starkes Reiseerlebnis geboten!

Ein revolutionäres Cross Over für Gäste in Hermagor - Pressegger See und Nassfeld!

[→ WEITERLESEN](#)



Anlage 3 – Widerrufsbelehrung und Hinweis auf das Widerrufsrecht

Hinweis

Ihnen steht ein Widerrufsrecht nach §§ 312g, 355 BGB sowie zusätzlich ein Widerrufsrecht nach § 2d VermAnlG zu. Ihr Widerruf kann ohne Bezugnahme auf ein spezifisches Widerrufsrecht erfolgen und hat jeweils zur Folge, dass Sie nicht mehr an den Darlehensvertrag gebunden sind. Soweit es im Einzelfall bei den Widerrufsfolgen zu abweichenden Ergebnissen zwischen den Widerrufsrechten kommen sollte, gilt stets die für Sie günstigere Rechtsfolge.

Widerrufsbelehrung

Widerrufsrecht

Sie können Ihre Vertragserklärung innerhalb von 14 Tagen ohne Angabe von Gründen mittels einer eindeutigen Erklärung widerrufen. Die Frist beginnt nach Erhalt dieser Belehrung auf einem dauerhaften Datenträger, jedoch nicht vor Vertragsschluss und auch nicht vor Erfüllung unserer Informationspflichten gemäß Artikel 246b § 2 Absatz 1 in Verbindung mit Artikel 246b § 1 Absatz 1 EGBGB. Zur Wahrung der Widerrufsfrist genügt die rechtzeitige Absendung des Widerrufs, wenn die Erklärung auf einem dauerhaften Datenträger (z.B. Brief, Telefax, E-Mail) erfolgt. Der Widerruf ist zu richten an:

SNI Immoreal GmbH, Münchner Str. 25a, 82041 Oberhaching

c/o Investkonzepte GmbH, Otto-Heilmann-Str. 17, 82031 Grünwald

Fax: +49 (0) 89 / 52 05 64 – 33

E-Mail: info@investkonzepte.de

Widerrufsfolgen

Im Falle eines wirksamen Widerrufs sind die beiderseits empfangenen Leistungen zurückzugewähren. Sie sind zur Zahlung von Wertersatz für die bis zum Widerruf erbrachte Dienstleistung verpflichtet, wenn Sie vor Abgabe Ihrer Vertragserklärung auf diese Rechtsfolge hingewiesen wurden und ausdrücklich zugestimmt haben, dass wir vor dem Ende der Widerrufsfrist mit der Ausführung der Gegenleistung beginnen. Besteht eine Verpflichtung zur Zahlung von Wertersatz, kann dies dazu führen, dass Sie die vertraglichen Zahlungsverpflichtungen für den Zeitraum bis zum Widerruf dennoch erfüllen müssen. Ihr Widerrufsrecht erlischt vorzeitig, wenn der Vertrag von beiden Seiten auf Ihren ausdrücklichen Wunsch vollständig erfüllt ist, bevor Sie Ihr Widerrufsrecht ausgeübt haben. Verpflichtungen zur Erstattung von Zahlungen müssen innerhalb von 30 Tagen erfüllt werden. Die Frist beginnt für Sie mit der Absendung Ihrer Widerrufserklärung, für uns mit deren Empfang.

Ihre SNI Immoreal GmbH

Anlage 3 – Widerrufsbelehrung und Hinweis auf das Widerrufsrecht

Hinweis auf das Widerrufsrecht gemäß § 2d Vermögensanlagengesetz (VermAnlG)

Widerrufsrecht

Sie sind als Anleger an Ihre Willenserklärung, die auf den Abschluss eines Nachrangdarlehensvertrages gerichtet ist, nicht mehr gebunden, wenn Sie diese fristgerecht in Textform widerrufen. Zur Fristwahrung genügt die rechtzeitige Absendung des Widerrufs.

Der Widerruf erfolgt durch Erklärung gegenüber dem Anbieter. Aus der Erklärung muss Ihr Entschluss zum Widerruf des Vertrags eindeutig hervorgehen. Der Widerruf muss keine Begründung enthalten. Die Widerrufsfrist beträgt 14 Tage und beginnt mit Vertragsschluss.

Der Widerruf ist zu richten an:

SNI Immoreal GmbH, Münchner Str. 25a, 82041 Oberhaching

c/o Investkonzepte GmbH, Otto-Heilmann-Str. 17, 82031 Grünwald

Fax: +49 (0) 89 / 52 05 64 – 33

E-Mail: info@investkonzepte.de

Ende des Hinweises